



**Förderschule Ottenbeck**  
Schwerpunkt Geistige Entwicklung  
Claus-von-Stauffenberg-Weg 25  
21684 Stade  
Tel.: 04141 54250  
Fax: 04141 5425129  
[sekretariat@foerderschule-ottenbeck.de](mailto:sekretariat@foerderschule-ottenbeck.de)

Sehr geehrte Eltern, sehr geehrte Damen und Herren,  
das Kollegium der Förderschule Ottenbeck möchte Ihnen mit der  
vorliegenden Broschüre wichtige Informationen über die wesentlichen  
Strukturen und Organisationsformen unserer Schule an die Hand geben.

Für weitere Informationen können Sie uns gerne im Internet besuchen:

[www.foerderschule-ottenbeck.de](http://www.foerderschule-ottenbeck.de)

Mit freundlichen Grüßen

Frauke Thews, Schulleiterin

Stand: September 2018

## **Allgemeine Informationen über die Schule**

### **Zweck und Ziel:**

Der Landkreis Stade betreibt seit dem Schuljahr 2004/05 in Stade-Ottenbeck eine Schule mit dem Förderschwerpunkt Geistige Entwicklung. Es handelt sich hierbei um eine öffentliche Schule nach den Vorschriften des niedersächsischen Schulgesetzes. Diese Schulform gab es vorher im Landkreis noch nicht. Die betreffenden Schüler wurden bisher in sog. Tagesbildungsstätten (in Trägerschaft der Lebenshilfe) in Stade und Buxtehude betreut.

In unserer Schule werden SchülerInnen unterrichtet, die insbesondere wegen geistiger und körperlicher Beeinträchtigungen einer sonderpädagogischen Förderung bedürfen und diese Förderung nicht an einer anderen öffentlichen Schule erfahren können.

Die Förderschule ist zugleich Förderzentrum für den Unterricht und die Erziehung von Schülerinnen und Schülern mit sonderpädagogischem Förderbedarf, die andere Schulen besuchen. Die mobilen Dienste für die Schwerpunkte Sehen, Hören sowie körperliche und motorische Entwicklung haben ihr Büro in unserem Hause.

### **Gebäude:**

Das vollständig behindertengerechte Gebäude ist ebenerdig. Der Haupttrakt liegt parallel zum Claus-von-Stauffenberg-Weg. In nördlicher Richtung schließen sich drei Trakte kammförmig an.

Die Schule verfügt über 12 Klassenräume, Fachräume für Musik, Werken, Textiles Gestalten, Kunst, Hauswirtschaft und Medien sowie Räume für physio- und ergotherapeutische Angebote. Darüber hinaus gibt es eine Bewegungshalle, die bei Bedarf mit dem Forum und dem Musikraum zu einer größeren Versammlungsfläche zusammengeschlossen werden kann. Ergänzt wird das Raumangebot durch einen Essraum, in dem die Schüler das angelieferte Mittagessen einnehmen können.

## **Schulbetrieb und Unterricht:**

Die Schule wurde 2004 als staatliche **Ganztagsschule** für geistig und schwer mehrfach behinderte Kinder und Jugendliche in der Trägerschaft des Landkreises Stade eingerichtet.

Einzugsbereich ist der gesamte Landkreis.

Der Landkreis organisiert als Schulträger auch die Schülerbeförderung (jedes Kind wird von zu Hause abgeholt).

Das Schulgebäude ist für **12-14 Klassen, d.h. ca. 100 Schüler** ausgelegt. Aufgrund des besonderen Förderbedarfs liegen die Schülerzahlen pro Klasse bei 7-8 Schülern.

In unseren Jahrgängen 1 bis 8 halten wir jeweils eine Klasse im Haupthaus und eine Klasse in der Kooperation an Grund- und Sekundarschulen vor. Wir führen Kooperationsklassen an der Grundschule Haddorf, der Grundschule Ottenbeck, der Hauptschule Thuner Straße, der Geestlandschule in Fredenbeck, der Oberschule Steinkirchen sowie an der Kooperativen Gesamtschule Drochtersen.

Ab der Klasse 9 und in der Abschlussstufe (Klassen 10, 11, 12) werden alle Schüler im Haupthaus unterrichtet. Im Konzept der Abschlussstufe bereitet der allgemeinbildende Unterricht die Schüler auf ihr zukünftiges Leben, Wohnen und Arbeiten nach der Schule vor. Wir arbeiten dabei mit verschiedenen Einrichtungen eng zusammen. Die Kulturtechniken (Deutsch und Mathe) werden in diesen Lernfeldern sinnvoll integriert, geübt und angewendet.

Aktuell werden **ca. 170 Schüler im Alter von 6-19 Jahren in 23 Klassen** unterrichtet. Alle Schüler werden altersgemäß (im Alter von 6-7 Jahren) eingeschult und verbleiben in der Regel 12 Schuljahre in der Schule.

**Der Unterricht findet von Montag bis Donnerstag in der Zeit von 8:15-14:45, freitags von 8:15-12:45 statt.** (Zeiten der Koop-Klassen können abweichen)

## Aufteilung der Unterrichtsstunden im Haupthaus:

8:15-9:45	1. Unterrichtsblock (2 Unterrichtsstunden)
9:45-10:15	Pause
10:15-11:45	2. Unterrichtsblock (2 Unterrichtsstunden)
11:45-12:45	Mittagessen/Dienste (1 Unterrichtsstunde – Lebenspraktischer Unterricht)
12:45-13:15	Pause
13:15-14:45	3. Unterrichtsblock (Montag bis Donnerstag)

Die Stundenpläne in den Kooperationsklassen sind zeitlich an den Schulalltag der Standortschulen angepasst und bieten darüber hinaus ebenfalls von Montag bis Donnerstag Nachmittagsunterricht.

Das Mittagessen wird täglich von qualifizierten Anbietern angeliefert und gemeinsam im Essraum oder in der Schulmensa eingenommen. Der Kostenbeitrag für Eltern beträgt monatlich 30,- bis 40,- €.

Die Klassen gliedern sich in 3 Stufen:

<b>Primarstufe</b>	<b>Klasse 1-4</b>
<b>Sekundarstufe I</b>	<b>Klasse 5-9</b>
<b>Sekundarstufe II / Abschlussstufe</b>	<b>Klasse 10-12</b>

Die Schule arbeitet nach dem Niedersächsischen Kerncurriculum für den Förderschwerpunkt geistige Entwicklung und den Niedersächsischen Rahmenrichtlinien der Abschlussstufe und gliedert sich in 7 Fachbereiche:

<b>Fachbereich Kommunikation / Deutsch</b>
<b>Fachbereich Mathematik</b>
<b>Fachbereich Sachunterricht</b>
<b>Fachbereich Bewegung und Sport</b>
<b>Fachbereich Musik</b>
<b>Fachbereich Hauswirtschaft</b>
<b>Fachbereich Gestalten</b>

Der Unterricht wird ergänzt durch vielfältige Projekte und Aktivitäten:

- Teilnahme an regionalen, überregionalen und nationalen Sportwettkämpfen, wie Special Olympics
- Theater AG (projektorientiert)
- Einmal wöchentliche Wahlarbeitsgemeinschaften (z.B. Fußball, Zirkus, Kunst, Werken....)
- Besichtigungen (Kunstaussstellungen, Museen, Messen, Betriebe, öffentliche Einrichtungen...)
- Besuche (Theater, Musikvorführungen, Musical, Kino...) Praktika (Berufsbildende Schulen, Werkstatt für Behinderte, örtliche Betriebe)
- Klassenreisen
- Zum Schulleben gehören Veranstaltungen wie z.B.:
  - Disco, Konzerte
  - Schultheater-Aufführungen
  - Schulfeste (im Sommer oder im Herbst)
- Zusammenarbeit mit Vereinen, der Kreisjugendmusikschule und der Volkshochschule

Die Förderschule mit dem Schwerpunkt Geistige Entwicklung in Stade orientiert sich im Unterricht an den Bedürfnissen und Lernvoraussetzungen der Schülerinnen und Schüler. Sie stellt sich in ihren Zielsetzungen und in ihren Organisationsformen auf die besonderen Erfordernisse und Fähigkeiten ihrer Schülerschaft ein, um deren Recht auf Bildung und Erziehung zu gewährleisten.



## **Das Kollegium und die Mitarbeiterinnen der FSGE Stade – Schuljahr 2018/19**

In der Förderschule arbeiten zurzeit:

- 44 Lehrkräfte (Vollzeit- und Teilzeitkräfte, (inkl. Elternzeit))
- 32 Pädagogische Mitarbeiterinnen und Mitarbeiter (Vollzeit- und Teilzeitkräfte)
- 2 LiVd (Lehrerinnen im Vorbereitungsdienst)
- 3 Physiotherapeutinnen tw. in Teilzeit
- 2 Ergotherapeutinnen
- 1 Logopädin in Teilzeit
- 1 Schulsekretärin
- 1 Hausmeister
- 3 Reinigungskräfte

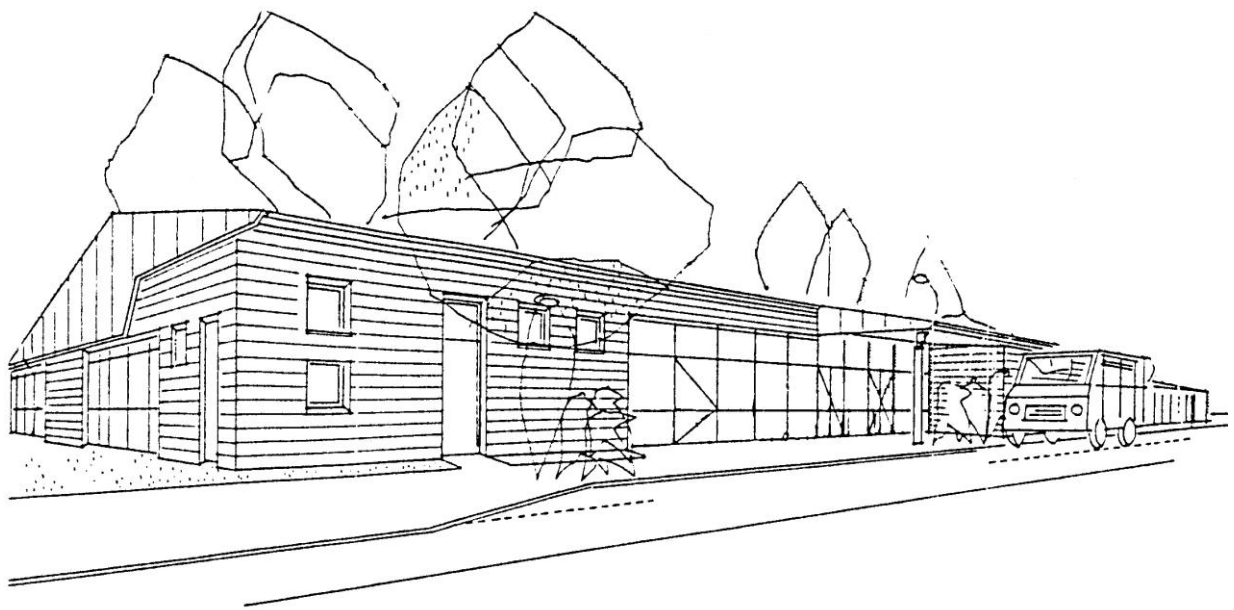
### **Schulleitung und Verwaltung**

Frau Thews  
Herr Kruse

Schulleiterin  
Konrektor

Frau Harder  
Herr Karaschin

Sekretärin  
Hausmeister



**Förderschule Ottenbeck**  
Schwerpunkt Geistige Entwicklung  
Claus-von-Stauffenberg-Weg 25  
21684 Stade  
Tel.: 04141 54250  
Fax: 04141 5425129  
[sekretariat@foerderschule-ottenbeck.de](mailto:sekretariat@foerderschule-ottenbeck.de)